

静岡市で自然とふれあえる場所



しずおか里山体験学習施設 遊木の森

草花遊び・虫探し・ドングリ拾いをしたり、自然体験プログラムや季節ごとのイベントに参加したりできるよ。

☎ 054-221-2848 (静岡県環境ふれあい課)

しずおかし するがくふるやど
静岡市駿河区古宿

HP <https://www.pref.shizuoka.jp/kurashikankyo/shizenkankyo/morizukuri/1079442/1079445/1079446.html>



高山・市民の森

整備された森林でバードウォッチングやハイキング、森林浴を楽しもう！季節ごとのイベントもあるよ。

☎ 054-221-1605 (静岡市 森林経営管理課)

しずおかし あおいくみずみい
静岡市葵区水見色

HP <https://www.city.shizuoka.lg.jp/okushizuoka/spot/s000059.html>



あさはた緑地

思いっきり遊べる遊具や原っぱ、豊かな自然とふれあえる農園や小川があるよ。希少な生き物の保護もしているよ。

☎ 054-295-5165 (管理事務所)

しずおかし あおいくあかまつ
静岡市葵区赤松2-1

HP <https://asahata-gp.com/>



清水森林公園「やすらぎの森」

興津川の上流で、森林と清流に囲まれて遊ぼう。園内にはいろいろな施設があるんだ！

☎ 054-395-2999 (清水森林公園管理センター)

しずおかし しみずくにしさと
静岡市清水区西里1310-1

HP <https://www.city.shizuoka.lg.jp/okushizuoka/spot/s000093.html>



「生物多様性」って なんだろう？

地球上には
何万種類もの
生き物たちが
すんでいるんだよ！



静岡市環境総合ウェブサイト



静岡市の自然や環境に関する情報を
発信しているよ！

しぜんたんけんてちよう

検索



はじめに

みんなは身のまわりの生き物について考えることはあるかな？
 飼っているペットや畑で育てている野菜、森や山で見かける昆虫、海や川にいる魚、
 様々な種類の生き物がたくさんいるけれど、みんなとどんな関係があるんだろう？
 そしてもし、その生き物たちがいなくなったら、どうなっちゃうんだろう？
 めぐみちゃんやエコうさちゃんと一緒に考えてみよう！

登場人物



めぐみちゃん

しずおかし しょうがっこう かほ
 静岡市の小学校に通う
 おんな こ
 女の子。ペットのカメが
 おお 大きくなって、お世話
 するのが大変みたい。



エコうさちゃん

どうじょう じん ぶつ
 環境の大切さを
 おし 教えてくれる
 エコはかせ。



ある日、めぐみちゃんと
 エコうさちゃんは
 「あさはた緑地」へ出かけました。

やあ！
 自然がいっぱい！

見て！いろいろな生き物がいるよ！



コサギ
 ミズアオイ
 カヤネズミ*
 イシガメ*
 ※保護した際の写真です。
 ★提供：小池祥平



うちで飼っているカメも
 ここに連れてきたらいいかもね！

「外国のカメだけど
 なか 仲よくなれるね♪
 うちのペットのカメも」



それは
 ダメー！

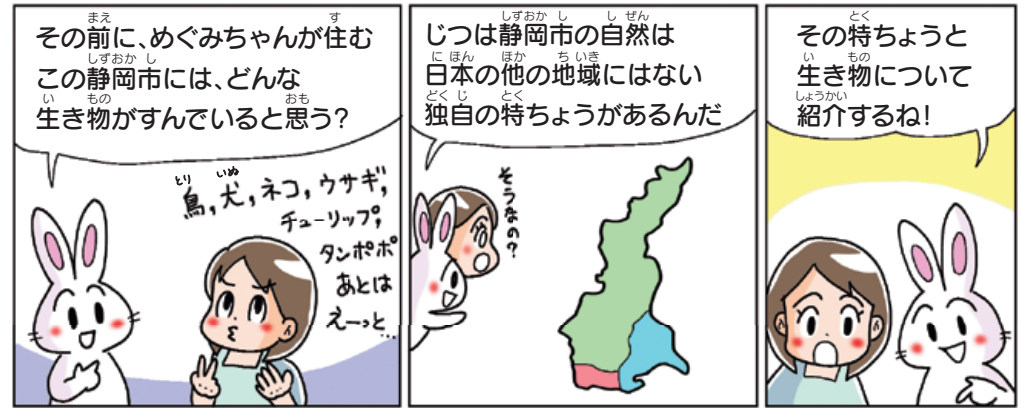


なぜダメなの？
 理由を教えてください！

OK!

あさはた緑地には、遊具や原っぱ、小川や農園などあって、生き物の観察や農業体験
 ができたり、季節ごとのイベントも開催したりしているよ！

自然豊かな街、静岡市



その前に、めぐみちゃんが住む
 この静岡市には、どんな
 生き物がすんでいると思う？



じつは静岡市の自然は
 日本の他の地域にはない
 独自の持ちようがあるんだ



その持ちようと
 生き物について
 紹介するね！



3,000m級の高い山々
 (南アルプス)があるよ！

南アルプスの生き物

ライチョウ チシマギキョウ オコジョ

山や森の生き物

ニホンジカ ニホンザル ツキノワグマ

市街地の生き物

スズメ キジバト

駿河湾の深さは
 2,500m。
 南アルプスとの
 高低差は実に
 5,500mも！

清水区 駿河区

アマガエル

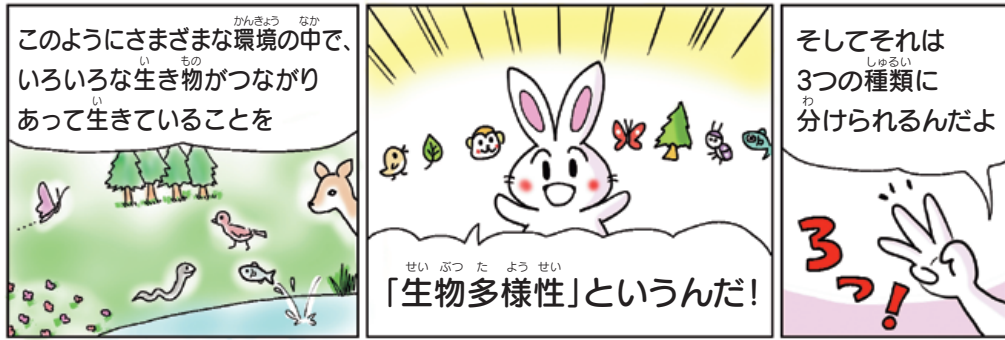
深海の生き物

日本でもとれるのは
 駿河湾だけ！

サクラエビ
 リュウグウノツカイ

羽衣の松

「生物多様性」ってなあに？



生態系

- 南アルプスなどの山々
- あさはた緑地のような遊水地
- 川や田んぼ
- 海や湖・サング礁
- 砂漠・ジャングル
- 氷の北極、南極

いろいろな環境があるよ

種

- 大きなゾウなどの動物
- 空を飛ぶハトなどの鳥
- 川を泳ぐアユなどの魚
- アリ、チョウなどの虫
- スギ、竹、スミレなどの植物
- 目に見えない
- びせい物や細菌

いろいろな生き物があるよ

遺伝子

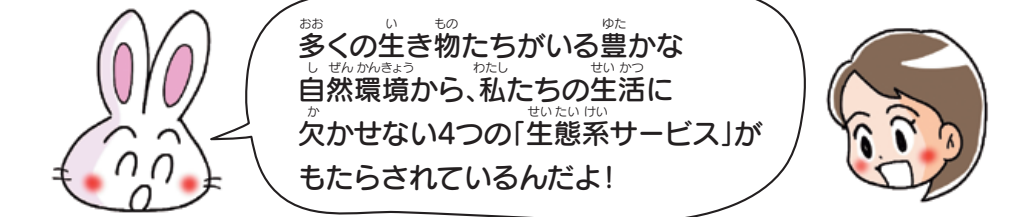
- 人間も
- アサリの貝のもようも
- ネコも

同じ種でも個性はいろいろ！

いろいろな生き物があるのが良いことなら、うちのカメを連れてきてもいいでしょ？

めぐみちゃん、それはちがうんだよ。次のページからもっとくわしく説明するね。

もたらされる「生態系サービス」



1 基盤サービス

- 自然が生み出す大気と水
- 呼吸できる酸素
- 気温や湿度
- 飲み水

2 供給サービス

- 暮らしの基盤
- 豊かな土で育つお米や野菜
- 海・川で取れる魚介
- 森林から生み出される木材・紙

3 文化的サービス

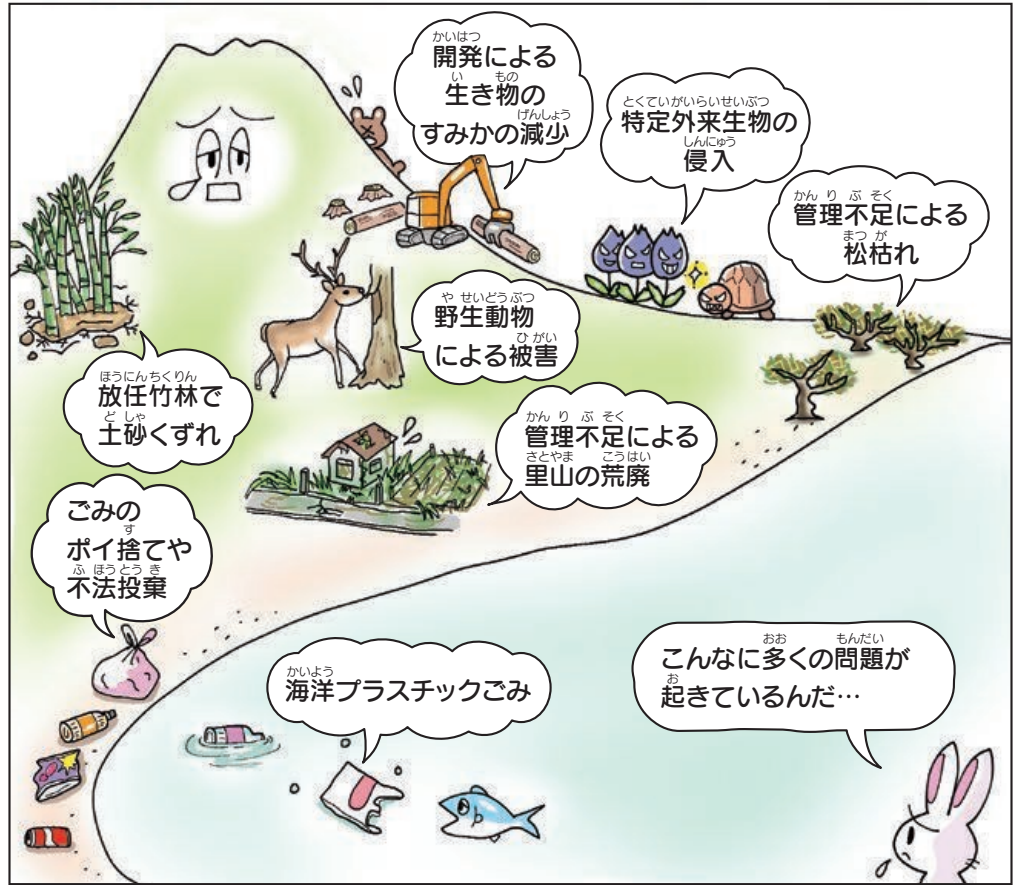
- 日本平、三保松原などの景勝地
- ハイキングなどのレクリエーション
- さまざまな郷土料理

4 調整サービス

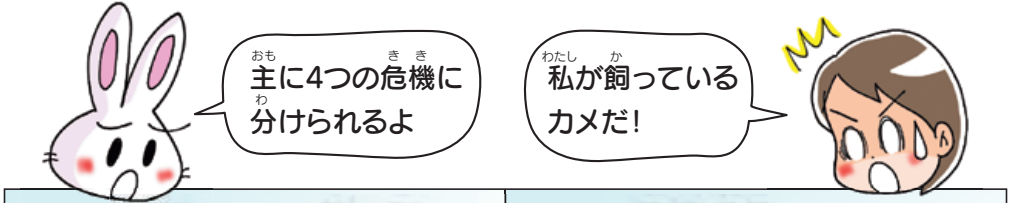
- 土砂災害の防止
- 森林が雨水を土の中にたくわえて洪水や土砂災害から守ってくれているの！

4つの生態系サービス

自然や生き物たちが今ピンチ!



生物多様性の4つの危機!?



1 開発による生き物のすみかの減少

人間が暮らしやすいように、山を切り開いたり海を埋めたりしすぎると、生き物たちのすみかが減ってしまうよ。

三面張りの水路
洪水を防ぐための工事が、生き物のすみかをうばうことも...

2 管理不足による里山の荒廃

農業や林業の仕事をする人が減って、田んぼや畑が荒れてしまい、そこにいた生き物が減っているよ。

放任竹林
整備されていない竹林からはほかの動物や植物がいなくなってしまうよ。



3 外来種の侵入

人が運んできた外国の生き物が、もともと日本にいた生き物のすみかをうばってしまうことがあるよ。

ミシシippアカミミガメ
か 飼えなくなったペットを逃がしてしまい、日本中に広がったよ。

4 地球環境の変化

地球温暖化による気温・水温の上昇や異常気象によって、人間以外の生き物たちにも大きな影響があるよ。

サンゴの白化現象
水温が上がると共生する生き物がいなくなってサンゴが死んでしまうよ。

6回目の大量絶滅の危機?

地球は今までに5回の大量絶滅があったんだよ

すべて大きな環境の変化が原因だった

そして今、6回目起きようとしているんだ。しかもその原因は人間なんだ!

世界中の生物学者が訴えている!

でも今は科学も進んでいるし、多少生き物が減っても大丈夫でしょ?

それに人間は地球上で一番えらいんだから!

めぐみちゃん、それは違うよ。生き物が減ったり自然がこわれたりする事で人間の暮らしにも影響がでてくるんだよ

そんなん... 解決法をAIに聞こうか?

暮らしへの影響

- 大気汚染
- 土砂災害
- 害虫の発生
- 野生動物が住宅地に現れる
- レジャーが楽しめない
 - 釣りが減り、釣れなくなる魚も...
 - 水質が悪くなり、生き物が減ってしまう!
 - 動植物の種類が減ると食べられない料理も...
- 自然災害の広がり
 - 農産物が取れなくなって値上がり

すでにこんなことが起きている!



日本や世界では、このようなことがもう起こっているんだよ! 生き物がいなくなってしまうかも...

国内	海外
<p>イリオモテヤマネコ</p> <p>もともと100頭ほどだった生息数が、交通事故等によって、さらに減ってしまうことが心配されている。</p> <p>提供: 環境省西表野生動物保護センター</p>	<p>ホッキョクグマ</p> <p>地球温暖化の影響で北極の氷が減り、エサを捕まえることができなくなっている。</p>
<p>トキ</p> <p>田んぼが減って食べ物を取る場所がなくなり、日本では一度姿を消した。</p> <p>提供: 佐渡トキ保護センター</p>	<p>アフリカゾウ</p> <p>象牙を売るために捕まえられたり、すみかが狭くなったりしたことで、数が減っている。</p>
<p>ニホンウナギ</p> <p>工事で川を上れなくなったり、エサとなる生き物が少なくなったりして、数が減っている。</p> <p>提供: いはらの川再生PJ会</p>	<p>スマトラトラ</p> <p>毛皮を取るために捕まえられたり、森の木を切りすぎたりしたことで、数が少なくなっている。</p>

ミニちしき 現在、生き物たちは1日に100種類、1年で約4万種類が絶滅しているとも言われているんだ。この絶滅のスピードは今までの生物の歴史の中で、一番速いと言われているよ。

ミニちしき みんなが動物園で見る、ゾウやキリン、サイなども絶滅危惧種なんだ。動物園には、こうした動物たちを守る役割もあるよ。

自然のつながりをくずすと大変!

生物多様性はいろいろなバランスの中で保たれているので、そのつながりをくずすと、こんな影響が考えられるんだよ!



どれにつながるかな?
線でつなげてみよう!

(答えはこのページの下だよ)



<p>① 外国から持ち込まれた生き物(外来種)が増える</p>	<p>② 木を切りすぎてしまい、森が少なくなる</p>	<p>③ 温暖化がすすんで気温が高くなる</p>	<p>④ 自然をこわし、人間の住み建物ばかりになってしまふ</p>
---------------------------------	-----------------------------	--------------------------	-----------------------------------

<p>A 生き物のすみかがなくなる</p>	<p>B 寒い地域にすむ生き物がいなくなる</p>	<p>C もともと日本にいた生き物が減ってしまう</p>	<p>D 山の雨水をためる「保水力」がなくなり、山くずれに!</p>
-----------------------	---------------------------	------------------------------	------------------------------------

どうすればいいの?

国内・海外の取り組み

<p>自分には関係がないと 思っていたら、こんな身近に ピンチが迫っていたなんて…</p>	<p>地球さぼの話 だから、大きすぎて たちうちできないよ</p>	<p>めぐみちゃん、それでも今、 こんな取り組みが 行われているんだよ</p>
---	---	---

静岡市の取り組み

竹林の整備

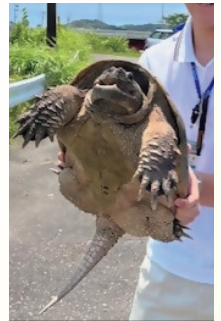
管理する人がいなくなってしまう
荒れた竹林を切って、豊かな里山を守る活動をしているよ。



ちくりんせいびようす 竹林整備の様子

外来種対策

もともと日本にいなかった生き物が、昔からいる生き物のすみかをうばわないように、管理や捕獲をしているよ。



ほかく 捕獲したカミツキガメ

南アルプスを 守る事業

温暖化で山の高いところまで登れるようになったシカが、貴重な植物を食べてしまわないように、植物を守る柵を立てているよ。



ぼろろくさくせっち 防鹿柵の設置

市職員による生き物の授業

静岡市の取り組みを紹介する授業をしているよ。聞いてみたいお話があったら学校の先生に相談してね。



しせいてまえこうざ 市政出前講座



静岡市では、川の水質や生き物の調査をする「水のおまわりさん」を募集しているよ。みんなも参加してみない?



にほんぜんこく
日本全国でいろいろな
取り組みをしているよ!

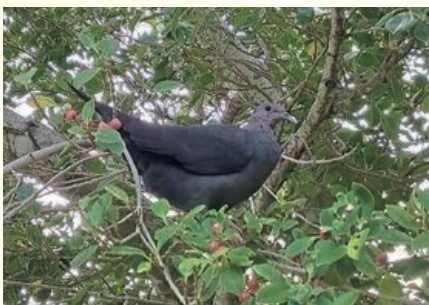
にんげん
人間の手でまた生き物を
増やしていけるんだね!



国内の取り組み

小笠原諸島の外来種対策 **東京都**

おがさわらしょうとう がいらいしゅたいさく
外来種が島に入ってくることを防いだり
したことで、在来種や小笠原諸島にしか
いない生き物(固有種)の数が増えたよ。



アカガシラカラスバト(固有種)

トキの復活 **新潟県など**

にほん いちど ぜつめつ あと ちゆうこく
日本で一度絶滅した後、中国から来たト
キから復活が始まったよ。人の手で育て
て、野生に放した後も調査をしているよ。



トキの保護の様子 提供:佐渡トキ保護センター

ニホンウナギの保護 **全国**

いし たけ い いしくら かわ
石や竹を入れたかご(石倉かご)で川に
すみかをつくったり、ウナギの子どもを
つか つか
捕まえすぎないようにしたりしているよ。



いしくら せっち
石倉かごの設置

琵琶湖の環境改善 **滋賀県**

みづうみ まわ もり せいび かんきょう
湖の周りにある森を整備したり、環境に
よ せんざい つか
良くない洗剤を使わないようにしたりし
たことで、湖の水がきれいになったよ。



すいげんりん ほせん
水源林の保全 提供:滋賀県



かいがい
海外でも取り組んで
いるんだよ!

スケールが
おお
大きい!



海外の取り組み

熱帯林の再生 **コスタリカ**

にんげん おお き き せいぶつ
人間のために多くの木が切られて、生物
た ようせい ていか ひと て ぞだ
多様性が低下してしまったけれど、木を
き せい はな あたら き う
切りすぎないようにしたり、新しい木を植
えたりしたら、動物たちが戻ってきたよ。



ナマケモノの保護

グレートグリーンウォール **アフリカ**

さばく がこれ いじょうひろ
砂漠がこれ以上広がらないように、サハ
ラ砂漠の南側に木を植えているよ。そう
さばく みなみかわ き う
することで、生き物が増えるだけでな
く、農業もできるようになったよ。



サハラ砂漠 提供:yanakiji

エルワ川のダム撤去 **アメリカ**

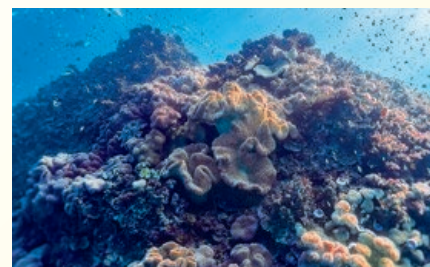
ダムをつくったことで、サケが川を上
れなくなっていったけれど、ダムを無くし
たことで、サケの数が増えて、サケを食
べるクマやワシも増えたよ。



さんらん
産卵をするサケ

サンゴ礁の再生 **オーストラリア**

すいおん じょうしょう てんてき
水温の上昇や天敵のオニヒトデが増えたこ
とで、サンゴが減ってしまったけれど、人の
て ぞだ てんてき つか
手でサンゴを育てたり、天敵を捕まえたり
して、サンゴが回復してきた場所もあるよ。



グレートバリアリーフ 提供:yanakiji




はじめて
始めよう!

私たちができること

めぐみちゃんが飼っているカメを
あさはた緑地などの自然のある所に
放すと、生物多様性に影響が
でることがわかってもらえたかな?

生物多様性の理解もできまし、
めぐみちゃんやおうちの人、友だちなど、
みんなが今日からできることを
まとめてみたよ!

- 身近な生き物を観察しよう!
- 木や花を植えて育ててみよう!
- ペットは責任をもって飼おう!
- ごみを捨てる時は、きちんと分別しよう!
- 環境に配慮した商品を選ぼう!
- こまめな節水や節電をしよう!

ペットを自然に
放すのは、いけない
ことだったのね!

生物多様性を「自分ごと」に考えよう!

今まで環境や生き物の変化を
ニュースなどで見ても、
他人事だったわ

でも、そうじゃないって、
やっとわかった

住宅地にクマが!

山林開発も
一つの原因

人間がバランスを
くずしてきたのだから

大気汚染

人間がちゃんと責任をもって
元に戻していかないと!

6回目の大量絶滅なんて
イヤなもの

めぐみちゃん、気づいてくれて
ありがとう。自然界のものは
すべてがつながり合っているんだ

全部関わり
合っているのだ!

だから、環境や生き物たちを
守ることは、自分たち人間も
守ることにつながるんだよ!

「自分ごと」として、
これからも生物多様性に
関心を持っていこう!